

**Správa silnic Olomouckého kraje, příspěvková organizace**  
poštovní přihrádka 37, Lipenská 753/120, 772 11 Olomouc

Organizace je zapsaná v obchodním rejstříku, vedeném Krajským soudem v Ostravě v oddíle Pr, vložka 100 dnem 14.11.2002



### **Muzeum silnic ve Vikýřovicích u Šumperka**

Hraběšická 203, 788 13 Vikýřovice

tel.: 583211688, e-mail: [muzueumsilnic@ssok.cz](mailto:muzueumsilnic@ssok.cz) <<mailto:muzueumsilnic@ssok.cz>>,

[www.muzeumsilnic.cz](http://www.muzeumsilnic.cz) <<http://www.muzeumsilnic.cz>>

IČO: 70960399 DIČ: CZ70960399

## **Výroční zpráva o činnosti Muzea silnic ve Vikýřovicích u Šumperka za rok 2013**



**Ve Vikýřovicích, únor 2014**

**Zpracovala: Mgr. Alena Turková**

**Počet výtisků. 4**

## **Obsah**

1. Úvod
2. Sbírka Muzea silnic ve Vikýřovicích u Šumperka
3. Seznam příloh
4. Přílohy

## 1. Úvod

V roce 2013 Muzeum silnic ve Vikýřovicích u Šumperka nabídlo návštěvníkům jak o nové sbírkové předměty obohacenou stálou expozici „Via es vita“ - Silnice je život“, která byla instalována v roce 2010, tak především na závěr roku novou stálou muzejní expozici, věnovanou životu a dílu bratří Kleinů, významných podnikatelů, majitelů železáren v Sobotíně a ve Štěpánově, stavitelů silnic, železnic a mostů. Expozice byla instalována podle scénáře, na kterém spolupracovali dva přední znalci historie bratří Kleinů – ing. Mojmír Krejčířík (autor publikace Kleinové – Historie moravské podnikatelské rodiny, kterou vydal Archiv města Brna v roce 2009) a RNDr. Zdeněk Gába (spoluautor publikace Bratři Kleinové, stavitelé silnic a železnic, kterou vydalo Okresní vlastivědné muzeum v Šumperku v roce 2000). I přes poměrně náročné úkoly, spojené se stavebními pracemi v rámci 2. etapy rekonstrukce objektu Muzea silnic a přípravy a instalace nové stálé muzejní expozice, se podařilo pro návštěvníky připravit i 4 krátkodobé tematické výstavy, které byly zaměřeny jak na silniční historii (Historie SPZ u nás), tak i na výstavy zaměřující se na širší veřejnost a s cestami a silnicemi částečně související (Kočárky našich babiček a prababiček, Historické motocykly, Po cestách a cestičkách v botách a botičkách). Díky těmto výstavám se podařilo do Muzea silnic přivést i návštěvníky, kteří se nezajímají přímo o historii cest a silnic, práci cestářů a silničářů, díky zájmu o tyto výstavy však zhlédli i stálé expozice. Oproti loňskému roku se tak návštěvnost podařilo zvýšit o téměř 2 000 návštěvníků. Mimo jiné návštěvníky velmi oceňovanou skutečností je fakt, že Muzeum silnic je 100%ně přístupné imobilním návštěvníkům.

Pro stálou expozici Via est vita – silnice je život byl vypracován pracovní list s křížovkou a tištěný anglický průvodce stálou expozicí, v roce 2014 bude vypracován i překlad v německém jazyce (tištěné sylaby, které budou obsahovat překlady popisů k vystaveným exponátům, úvodní texty posterů apod., se staly nutností z důvodu střídání služeb průvodkyně a kurátorky sbírkového fondu, z nichž každá ovládá jeden světový jazyk). Nová stálá expozice Po stopách bratří Kleinů má cizojazyčné překlady již zapracované v textech panelů expozice.

V rámci akviziční činnosti muzea bylo do sbírky Muzea silnic zapsáno kusů 203 kusy sbírkových předmětů, z toho téměř polovinu tvořily sbírkové předměty trojrozměrného charakteru. Akviziční činnost byla zaměřena opět na dokumentaci

silniční historie, rozrostla se však i kolekce sbírkových předmětů dokumentujících život a činnost bratří Kleinů – stavitelů silnic, železnic a mostů, jejichž sobotínsko – štěpánovské železářny se později zaměřily i na výrobu užitkové a umělecké litiny, zemědělských strojů apod. Do sbírky Muzea silnic tak přibyly např. další služební odznaky cestářů, fotografie a pohlednice s pohledy na stavby silnic a mostů, umělecká díla (např. obrazy Cestáři, Karlův most ad.), pamětní medaile a mince s motivem mostů a staveb Kleinů, také např. kolekce mostních štítků, modelu zámku Vízemberk, který vlastnili Kleinové od roku 1848 do roku 1945, mostní řád z roku 1911 ad .

V souvislosti se zpracováváním sbírkových předmětů ve 2. stupni evidence pokračovala digitalizace sbírkového fondu (pohlednice, fotografií, odznaky, medaile ad.). V rámci inventarizace sbírkových předmětů byla do evidenčních karet a do přírůstkové knihy doplněna případně aktualizována lokace (uložení sbírkových předmětů).

2. etapa rekonstrukce objektu Muzea silnic byla dokončena v září 2013. Byla rekonstruována dvě zbývající křídla objektu, dvůr a přístřešek na dvoře. V nově rekonstruovaných prostorách jsou prostory pro dvě nové stálé expozice (přízemí východního křídla – Po stopách bratří Kleinů, zpřístupněna v prosinci 2013), přízemí jižního křídla – Z historie a současnosti našich silničních mostů – předpoklad otevření expozice v červnu 2014). V 1. patře (podkroví) východního křídla se nachází přednáškový sál, ve kterém se 1x za měsíc uskuteční tématická přednáška a příležitostné dílny pro děti v rámci instalovaných výstav. Byly zde vytvořeny i nové úložné prostory pro uložení publikací se silniční tematikou (knihovna) a projektové dokumentace, map apod. (spisovna). V 1. patře jižního křídla se nachází nový výstavní sál (cca 200 m<sup>2</sup>), ve které budou instalovány 2 x ročně výstavy se silniční tematikou. Dvůr byl řešen rovněž jako venkovní expozice – s ukázkami způsobu dláždění dlažebními kostkami nejrůznějších materiálů, přístřešku byly umístěny mechanismy (Mercedes Unimog, silniční válec, replika dřevěného sněhového pluhu a nakladač – „júza“).

## **2. sbírka Muzea silnic ve Vikýřovicích**

### **1. Sbírky**

Sbírka Muzea silnic ve Vikýřovicích u Šumperka je od roku 2007 zapsána v Centrální evidenci sbírek Ministerstva kultury České republiky (dále jen „CES“) pod evidenčním číslem VIK/007-01-15/353007. Akviziční a evidenční činnost kurátora sbírkového fondu byla naplňována dle platné Směrnice ředitele SSOK, příspěvkové organizace č. SM 16-2008 - Režim zacházení se sbírkou Muzea silnic ve Vikýřovicích u Šumperka.

#### **1.1. Evidence**

##### **1.1.1. Chronologická evidence**

V prvním stupni evidence sbírkových předmětů - chronologické - bylo zapsáno celkem 203 kusů sbírkových předmětů pod 130 přírůstkovými čísly. Z tohoto počtu je 123 kusů předmětů dvojrozměrného charakteru (mapy, pohlednice, litografie, dokumenty), 80 kusů předmětů je trojrozměrných (textilie, mechanismy, nářadí, odznaky apod.). Významný podíl na celkovém počtu nových přírůstků má např. kolekce dobových pohlednic, fotografií, medailí a grafických listů.

Z toho:

koupě - 51 kusů sbírkových předmětů

vlastní sběr – 140 kusů sbírkových předmětů

dar – 12 kusů sbírkových předmětů

#### **SUMÁŘ:**

Celkem je ve sbírce Muzea silnic ve Vikýřovicích u Šumperka k 31. 12. 2013 evidováno 1.565 kusů sbírkových předmětů zapsaných v přírůstkové knize pod 810 přírůstkovými čísly. Za rok 2013 přibylo 203 kusů sbírkových předmětů zapsaných pod 130 přírůstkovými čísly.

Poradní sbor pro sbírkotvornou činnost se v roce 2013 sešel 4 x (24. 5., 23. 8., 6. 11., 6. 12.), ve všech případech bezúplatného i úplatného nabývání věcí movitých do sbírky se vyjádřil kladně (viz Protokoly z jednání poradního sboru pro sbírkotvornou činnost).

### **1.1.2. Systematická evidence**

V systematické druhostupňové evidenci v programu DEMUS bylo v roce 2013 z katalogizováno pod 108 inventárními čísly 110 kusů sbírkových předmětů (97 kusů evidenčních karet).

#### **SUMÁŘ:**

K 31.12. 2013 je v systematické evidenci evidováno pod 1464 inventárními čísly 1.522 ks sbírkových předmětů z celkového počtu 1.565 ks sbírkových předmětů.

### **1.2. Inventarizace**

V roce 2013 bylo v rámci digitalizace sbírkových předmětů přednostně inventarizováno 197 kusů sbírkových předmětů – př. čísla 1/2012 – 120/2012. Z důvodu účetní evidence sbírkových předmětů, do roku 2013 vedené chybně (sbírka evidovaná do roku 2010 za 1 Kč, od roku 2011 d roku 2013 za pořizovací cenu), čímž došlo k rozdělení celistvosti sbírky na dvě části, byla provedena inventarizace sbírkových předmětů provedena i v rámci pravidelné roční inventarizace majetku SSOK Olomouc. Účetní evidence sbírky Muzea silnic byla dle pokynů auditora opravena tak, aby byla v účetní evidenci vedena jako jedna celistvá sbírka.

#### **SUMÁŘ:**

K 31.12. 2013 bylo inventarizováno cca 12% z celkového počtu 1.565 kusů sbírkových předmětů.

### **1.3. Zpracování sbírkových předmětů za využití počítače – program DEMUS**

Evidence všech sbírkových předmětů je vedena v počítačovém programu DEMUS.

### **1.4. Digitalizace sbírkových předmětů**

V roce 2013 bylo digitalizováno 75 kusů pohlednic a fotografií, 2 dokumenty, 10 uměleckých děl, 8 artefaktů silnic (mostní štítky, tabule), 37 kusů předmětů s námětem silnic a mostů (poštovní známky, medaile), 15 Kleinovských artefaktů

### **1.5. Restaurování a konzervace**

#### **1.5.1. Konzervace**

V roce 2013 bylo interně konzervováno 96 kusů sbírkových předmětů. Přednostně byly konzervovány exponáty pro stálou muzejní expozici Po stopách bratří Kleinů –

ze sbírky MS Vikýřovice (např. hutní pánve, mostní štítky, mostní traverza, kamna apod.) a zapůjčené exponáty (např. litinové předměty – užitě i umělecké výroby, kamna, žehličky, nábytek apod.) a exponáty pro připravovanou expozici mostů (mostní piloty, ložiska, štítky apod.)

### **1.5.2. Rekonzervace**

V roce 2013 proběhla rekonzervace 2 exponátů expozice Via est vita – silnice je život - silničních saní ze sbírky Muzea silnic (muzejní sbírka) a bryčky (zapůjčený exponát).

### **1.6. Práce se sbírkami**

Pravidelně sledovány jsou klimatické podmínky ve stálé expozici muzea, záznamy jsou prováděny nejméně 1 x za měsíc.

Evidence sbírkových předmětů je vedena v Přírůstkové knize Muzea silnic, průběžně doplňovány jsou i lokace – uložení sbírkových předmětů.

### **1.7. Centrální evidence sbírek CES**

Do CES MK ČR byla dne 15. 11. 2013 zaslána žádost o aktualizaci (inv. č. 10.77 - 10.83, 20.451 - 20.565, 30.647 - 30.676, 40.45 – 40.59, 50.26 – 50.32, 60.7 – 60.14, 70.14-70.41), k 31.12. 2013 zatím nebyla z MK ČR potvrzena.

### **1.8. Nájem, zápůjčky a výpůjčky**

#### **1.8.1. sbírkové předměty vypůjčované z jiných muzeí**

Do stálé expozice „Via est vita“ Muzea silnic ve Vikýřovicích u Šumperka bylo vypůjčeno:

- modely mostů (Bechyně, Gelnice, Děčín Hronec), sněhová fréza, silniční motor. válec, dehtovačky - Muzeum Velké Meziříčí - celkem 9 kusů předmětů
- archeologické nálezy - obchvat Postřelkova - Vlastivědné muzeum v Šumperku, p.o. - 22 kusů
- socha sv. Jana Nepomuckého – Vlastivědné muzeum v Šumperku
  
- socha sv. Jana Křtitele - Římskokatolická farnost Velké Losiny
- bryčka - V. Holátko, Vlachov
- kolekce dobového cestářského nářadí a přístrojů – ing. Roman Bednář,

Šumperk – celkem 3 kusy

Do stálé muzejní expozice „Po stopách bratří Kleinů“ bylo vypůjčeno:

- litinové předměty a další exponáty — ing. Roman Bednář, Šumperk- 118 kusů exponátů
- socha „Putti“ – Obec Sobotín – 1 kus
- sbírkové předměty ze sbírky Vlastivědného muzea v Šumperku - 11 kusů
- mobiliář ze zámku Velké Losiny – Národní pam. ústav – územní odborná správa v Kroměříži - 8 kusů

Krátkodobé tématické výstavy:

- „Kočárky našich babiček a prababiček - ze soukromé sbírky - zapůjčeno - 34 ks
- „Historické motocykly“ – ze soukromých sbírek - 35 kusů
- „Historie SPZ u nás“ – ze sbírky Společnosti přátel značek - 82 kusů
- „ Po cestách a cestičkách v botách a botičkách“ – ze sbírky Muzea jihovýchodní Moravy ve Zlíně – 103 kusů
- **Celkem bylo vypůjčeno 429 kusů předmětů.**

#### **1.8.2. sbírkové předměty zapůjčené jiným muzeím a organizacím:**

Středisko volné času a zařízení pro další vzdělávání pedagogických pracovníků  
Doris Šumperk – artefakty Kleinů – 24 kusů

- **Celkem bylo zapůjčeno 24 kusů sbírkových předmětů.**

### **3. Prezentace**

#### **3.1. Informační články**

Aktuální informace o výstavách a jiných muzejních aktivitách v regionálním tisku (Moravský Sever – Olomoucký den, šumperský Horizont, Kulturní život) i na vlastních nebo jiných webových stránkách (šumpersko.net, retour, kudy z nudy apod.):

#### **3.2. Výstavy:**

##### **3.2.1. Autorské**

3.2.1.1. **Historické motocykly** - 9. 4. – 15. 6. 2013, návštěvnost – 1.873 osob



3.2.1.2. **Historie SPZ u nás** (ve spolupráci se společností přátel značek) – 25. 6. – 16. 11. 2013 - návštěvnost 1.292 osob

### 3.2.2. Přejaté

#### 3.2.2.1. Přejatá aktivně

3.2.2.1.1. „**Kočárky našich babiček a prababiček**“ – ve spolupráci s místní sběratelkou, 11. 12. 2012 – 23.3. 2013, návštěvnost – 630 osob (prosinec 2012 – 129 osob)

3.2.2.1.2. „**Po cestách a cestičkách v botách a botičkách**“ – 12. 12.2013 – únor 2014 – návštěvnost za prosinec 2013 – 399 osob

### 3.3. Expozice

Do stávající stálé expozice **Via est vita – silnice je život** – byly doplněny nové exponáty – sbírkové předměty získané v roce 2013 (náradí cestářů, odznaky, medaile apod.).

4.12 2013 byla slavnostně otevřena nová stálá muzejní expozice „**Po stopách bratří Kleinů**“ – v prostorách přízemí východního křídla – cca na 200 m<sup>2</sup> plochy, scénář – Ing. Krejčířík, dr. Gába, Mgr. Turková, Ing. Bednář; architektonická studie – TOMOLA CZ, realizace – Design By Hy s.r.o

- náklady - 1 503 172 Kč ( z toho prostorová studie 119. 790 Kč - fa TOMOLA CZ, 1.383.382,11 Kč – realizace fa Design By Hy s.r.o), scénář – ing. Krejčířík – 5.000 Kč , RNDr. Gába – 5.000 Kč

- instalace vlastních sbírkových předmětů, předmětů zapůjčených z jiných muzeí ad. (VM v Šumperku, NPÚ Praha – územ. odbor. pracoviště Kroměříž) i soukromých sběratelů – ing. Roman Bednář

- kopie archívních materiálů, výtvarných děl ad. – archívy (MZA Brno, SZA Opava – pobočka Olomouc, Ostravské muzeum, Slezské zemské muzeum v Opavě, Muzeum hl. města Prahy, Moravské zemské muzeum v Brně ad.)

- zpracovány cizojazyčné překlady pro úvodní panely i popisky – Akademie Jana Amose Komenského v Šumperku

### 3.4. Přednášky:

Z historie SPZ u nás – Turková + za Společnost přátel značek Radovan Vojtáš – 25.6. 2013 – návštěvnost - 96 osob

Bratři Kleinové a památky jejich působení v našem okolí – ing. arch. Jitka Štáblová  
(NPÚ Praha – územ. odbor.prac. Olomouc) – 12.12. 2014 – návštěvnost 78 osob

### 3.5. Další akce:

Dny evropského kulturního dědictví – září 2013 – návštěvnost – 117 osob

Slavnostní otevření nových rekonstruovaných prostor muzea – 4.12. 2013 –  
návštěvnost – 97 osob

### 3.6. Přehled návštěvnosti

<b>Rok 2013</b>	<b>10,- Kč</b>	<b>30,- Kč</b>	<b>50,- Kč</b>	<b>Platící</b>	<b>Neplatící</b>	<b>Celkem</b>
Leden	12	25	44	213		<b>213</b>
Únor	24	40	20	144		<b>144</b>
Březen	36	27	52	271	2	<b>273</b>
Duben	71	27	52	306	118	<b>424</b>
Květen	18	63	216	945	4	<b>949</b>
Červen	86	71	100	557	102	<b>659</b>
Červenec	54	123	31	301	6	<b>307</b>
Srpen	97	13	77	418	2	<b>420</b>
Září	5	66	2	79	117	<b>196</b>
Říjen	16	47	7	91	51	<b>142</b>
Listopad	7	30	7	65	3	<b>68</b>
Prosinec	7	20	10	67	332	<b>399</b>
<b>Celkem</b>	<b>433</b>	<b>552</b>	<b>618</b>	<b>3 457</b>	<b>737</b>	<b>4 194</b>

Mezi neplatící návštěvníky jsou evidovány děti do 6 let, účastníci vernisáží výstav, návštěvníci muzea u příležitosti Mezinárodního dne muzeí a Dnů evropského kulturního dědictví a držitelé průkazů (AMG, ICOM, Svaz slovenských múzeí, Národního památkového ústavu).

### **3. Seznam příloh**

Příloha č. 1 – Výstavní činnost (str. 12 – 13)

Příloha č. 2 - Umístění mechanismů na dvoře muzea (str. 13)

Příloha č. 3 - Muzeum po dokončení 2. etapy rekonstrukce objektu (str. 14 - 24)

Příloha č. 4 - Z nových sbírkových přírůstků získaných v roce 2013 (str. 25 – 27)

## 4. Přílohy

### Příloha č. 1 - Výstavní činnost 2013



Z výstavy Historické motocykly

Muzeum silnic ve Vikýřovicích  
si dovoluje Vás pozvat na výstavu

# Po cestách a cestičkách v botách a botičkách

Historická obuv ze sbírky Muzea jihovýchodní Moravy ve Zlíně.

**Od 12. prosince 2013  
do 28. února 2014**

Malý výstavní sál Muzea silnic ve Vikýřovicích

**Muzeum silnic** ve Vikýřovicích u Šumperka  
Otevírací doba: Út - So: 10.00 - 16.00 hod.  
[www.muzeumsilnic.cz](http://www.muzeumsilnic.cz) [muzeumsilnic@ssok.cz](mailto:muzeumsilnic@ssok.cz)

**SPRÁVA SILNIC  
OLOMOUCKÉHO KRAJE** **Olomoucký kraj**

Muzeum silnic ve Vikýřovicích  
Vás zve na výstavu

## HISTORIE SPZ U NÁS

# SPZ

**OIII-7**  
**P-25.752**  
**PD 25752**  
**M-OP 737**  
**OH-95-10**  
**BZI 82-60**  
**S01:2025**

Muzeum silnic  
ve Vikýřovicích u Šumperka  
**25/6-16/11 2013**  
út-so: 10-16 hodin  
Vernisáž výstavy: 25/6/2013, 17:00 h  
[www.muzeumsilnic.cz](http://www.muzeumsilnic.cz), [muzeumsilnic@ssok.cz](mailto:muzeumsilnic@ssok.cz)

**SPRÁVA SILNIC  
OLOMOUCKÉHO KRAJE** **Olomoucký kraj** **SPZ**



**Příloha č. 2 - Z venkovní expozice mechanismů – umístění mechanismů pod novým přístřeškem ve dvoře muzea**





## Příloha č. 3 – 2. etapa rekonstrukce Muzea silnic



Jižní křídlo (od křižovatky z I/11 na Vikýřovice – Hraběšice)





**Jižní křídlo (od křižovatky z I/11 na Vikýřovice – Hraběšice)**





**Dvůr muzea během rekonstrukce**









Dvůr muzea po rekonstrukci





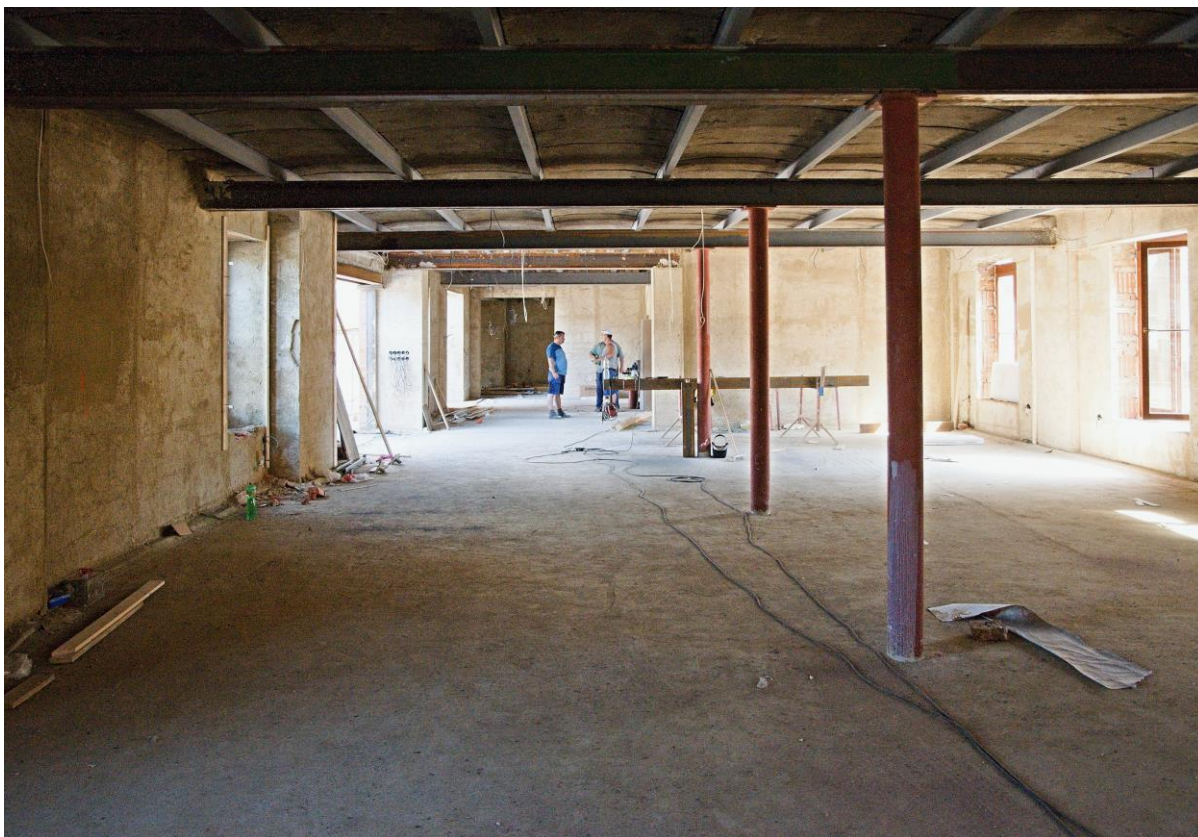
**Prostory pro stálou expozici bratří Kleinů – přízemí východního křídla**





**Stálá expozice „Po stopách bratří Kleinů“**





**Prostory pro stálou expozici mostů – přízemí jižního křídla**





**Sálá expozičné – Historie a súčasnosť našich silničných mostů – instalácia prvého exponátu (Bailey Bridge)**





**Velký výstavní sál v podkroví jižního křídla**





**Přednáškový sál v podkroví východního křídla**



## Příloha č. 4 - Z nových sbírkových přírůstků získaných v roce 2013



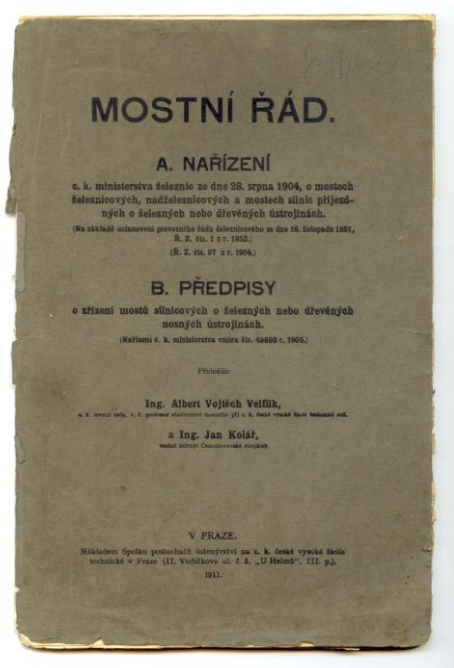
Služební odznak 30.668



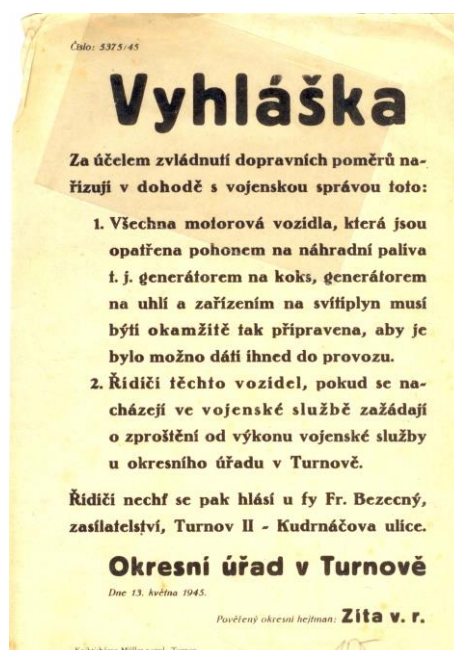
Služební odznak 30.669



Služební odznak 30.675



Mostní řád z roku 1911 – 20.505



Vyhláška z 13.5. 1945 – 20.504

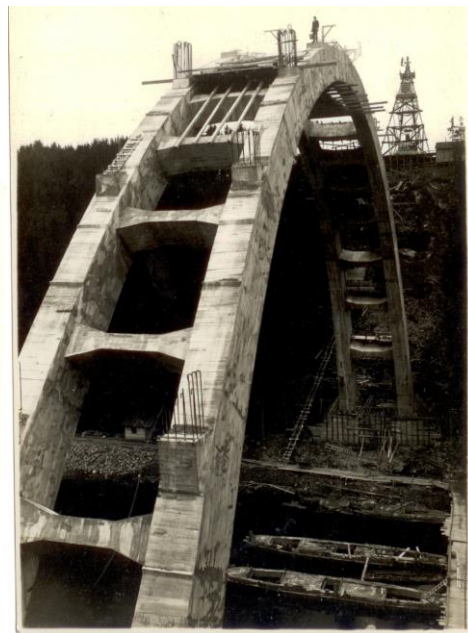


Obraz – Cestáři, olej na dřevě, konec 19.st., 30.670

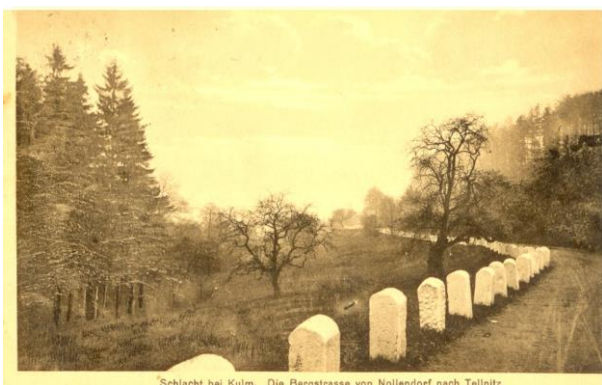


Obraz – Karlův most, olej na lepence, autor – J.Příbyl, 1947 – 30.676





Ze souboru 13 kusů dobových fotografií ze stavby bechyňského mostu, kolem roku 1926 – 20. 566 – 20. 578



Silnice Nakléřov – Telnice, poč. 20.st., 20.518



Stavba silnice, 50. – 60. léta 20.st., 20.512



Mostní štítek z kleinovského mostu Rapotín (Petrov), 1905, litina – 70.20



Mostní štítek z mostu ve Zlatých Horách, litina, 1904 – 40.57