

Správa silnic Olomouckého kraje, příspěvková organizace
poštovní přihrádka 37, Lipenská 753/120, 779 00 Olomouc

Organizace je zapsaná v obchodním rejstříku, vedeném Krajským soudem v Ostravě v oddíle Pr, vložka 100 dnem 14.11.2002



Muzeum silnic ve Vikýřovicích u Šumperka

Hraběšická 203, 788 13 Vikýřovice

tel.: 583211688, muzeumsilnic@ssok.cz, www.muzeumsilnic.cz

IČO: 70960399 DIČ: CZ70960399

Výroční zpráva o činnosti Muzea silnic ve Vikýřovicích u Šumperka za rok 2025



Ve Vikýřovicích, leden 2026

Zpracovala: Mgr. Karla Pospíšilová

Počet výtisků. 2

Obsah

1. Úvod
2. Sbírka Muzea silnic ve Vikýřovicích u Šumperka
3. Prezentace
4. Přílohy

1. Úvod

Akviziční, prezentační i vědecko-výzkumná činnost pracovníků Muzea silnic byla v roce 2025 soustředěna, na dle strategie sbírkotvorné činnosti systematické získávání nových sbírkových přírůstků, s jejich evidencí, uložením a případnou očistou a konzervací, s jejich prezentací ve stálých expozicích, na výstavách nebo na webových stránkách Muzea silnic.

V rámci sbírkotvorné činnosti se uskutečnila 3 jednání Poradního sboru pro sbírkotvornou činnost (PSSČ). Akviziční činnost byla zaměřena na předměty dokumentující historii našich dálnic, silnic a silničních mostů a také podnikatelské rodiny Kleinů – stavitelů silnic, železnic a mostů. Silniční historii mj. významně obohatil soubor dlažebních kamenů a kostek ze Šumperka (valounová dlažba, lomová dlažba, dlažba z mozaikových a velkých dlažebních kostek nebo atypická dlažba), který byl prezentován na výstavě „Silnice, dlažba a dlažební kámen na Moravě a ve Slezsku.“ Do sbírky Muzea silnic přibyly také pracovní oděvy a obuv silničářů, podařilo se i získat předměty ze Sobotínsko-štěpánovských železáren (litinová kamna, podložka ke kamnům, litinové zouváky atd.). Převodem v rámci SSKOK byl získán jeden mechanismus – hlubič příkopů z roku 1976.

Pod 87 přírůstkovými čísly bylo do sbírky muzea zaevidováno 111 kusů nových sbírkových předmětů, z toho 88 kusů bylo trojrozměrného charakteru. Koupí bylo získáno 17 kusů sbírkových předmětů, vlastním sběrem – výzkumem 93 kusů sbírkových předmětů. Celkem je tak ve sbírce Muzea silnic ve Víkřovicích u Šumperka k 31. 12. 2025 evidováno 3.125 kusů sbírkových předmětů zapsaných v přírůstkové knize pod 1.950 přírůstkovými čísly. V rámci evidence nových sbírkových předmětů ve 2. stupni evidence v programu DEMUS, kdy je z celkového počtu 3.125 kusů sbírkových předmětů zpracováno 3.069 kusů předmětů. Pokračovala také digitalizace sbírkových předmětů muzea. Digitalizace probíhá formou skenování dvojrozměrných sbírkových předmětů a fotografováním trojrozměrných exponátů.

Ve dvou výstavních sálech a v přednáškovém sále Muzea silnic bylo uskutečněno 8 plánovaných výstav. Mimo plán byla instalována venkovní putovní výstava Nezlomená armáda, zapůjčená z Vojenského historického ústavu v Praze. Pouze na jeden měsíc byl soukromým sběratelem ze Šumperka zapůjčen velice vzácný exponát a to enigma, originální šifrovací stroj z 2. světové války. Poslední dvě zmíněné výstavy byly k 80. výročí konce 2. světové války.

Velmi přínosnou byla pro výstavní činnost také spolupráce s Čsl. obcí legionářskou,

s NPÚ, s ČVUT a Českým zeměměřičským úřadem.

Ve srovnání s rokem 2024 se návštěvnost Muzea silnic v roce 2025 mírně zvýšila, což bylo dáno konáním tradičního Odpoledne v Muzeu silnic, Dne otevřených dveří – 15 let Muzea silnic a také v létě hojně vyhledávanou výstavou Kostičkofest. Ke zvýšené návštěvnosti přispěly také přednášky o bezpečnosti na silnicích pořádané v rámci výstavy Bezpečně na cestách s hasiči, určené zejména pro žáky základních škol.

Z celkového počtu návštěvníků je cca 12 % neplatících, především dětí do 6 let, účastníci vernisáží a přednášek, Dnů evropského kulturního dědictví, Mezinárodního dne muzeí apod. Ke snížení počtu neplatících návštěvníků došlo především odděleným vstupným na výstavu Ing. arch. Petra Šimra Kostičkofest, kde mezi platící patřily děti již od tří let.

Činnost muzea zajišťovali v roce 2025 čtyři stálí pracovníci – vedoucí muzea/kurátor sbírkového fondu, kurátor sbírkového fondu/muzejní pedagog, konzervátor/průvodce/domovník a uklízečka/průvodce/pokladní. V květnu 2025 odešla do penze vedoucí muzea Mgr. Alena Turková, které patří velké poděkování.

Celkové provozní náklady Muzea silnic činily 5 469 141,70 Kč. Z toho mzdy 2 388 750 Kč, sociální a zdravotní pojištění 781.075 Kč. Náklady na energie (elektřina, voda, plyn) – 270.956,16 Kč.

2. Sbírka Muzea silnic ve Vikýřovicích u Šumperka

2.1. Sbírka Muzea silnic

Sbírka Muzea silnic ve Vikýřovicích u Šumperka je od roku 2007 zapsána v Centrální evidenci sbírek Ministerstva kultury České republiky (dále jen „CES“) pod evidenčním číslem **VIK/007-01-15/353007**. Akviziční a evidenční činnost kurátora sbírkového fondu byla naplňována dle platné Směrnice ředitele SSOK, příspěvkové organizace č. SM 16-2008 - Režim zacházení se sbírkou Muzea silnic ve Vikýřovicích u Šumperka a MP 07A-2007 Koncepce sbírkotvorné činnosti Muzea silnic ve Vikýřovicích.

2.2. Evidence sbírkových předmětů

V prvním stupni evidence sbírkových předmětů-chronologické - bylo zapsáno do přírůstkové knihy Muzea silnic v roce 2025 celkem 111 kusů sbírkových předmětů pod 87 přírůstkovými čísly. Z tohoto počtu je 23 kusů předmětů dvojrozměrného

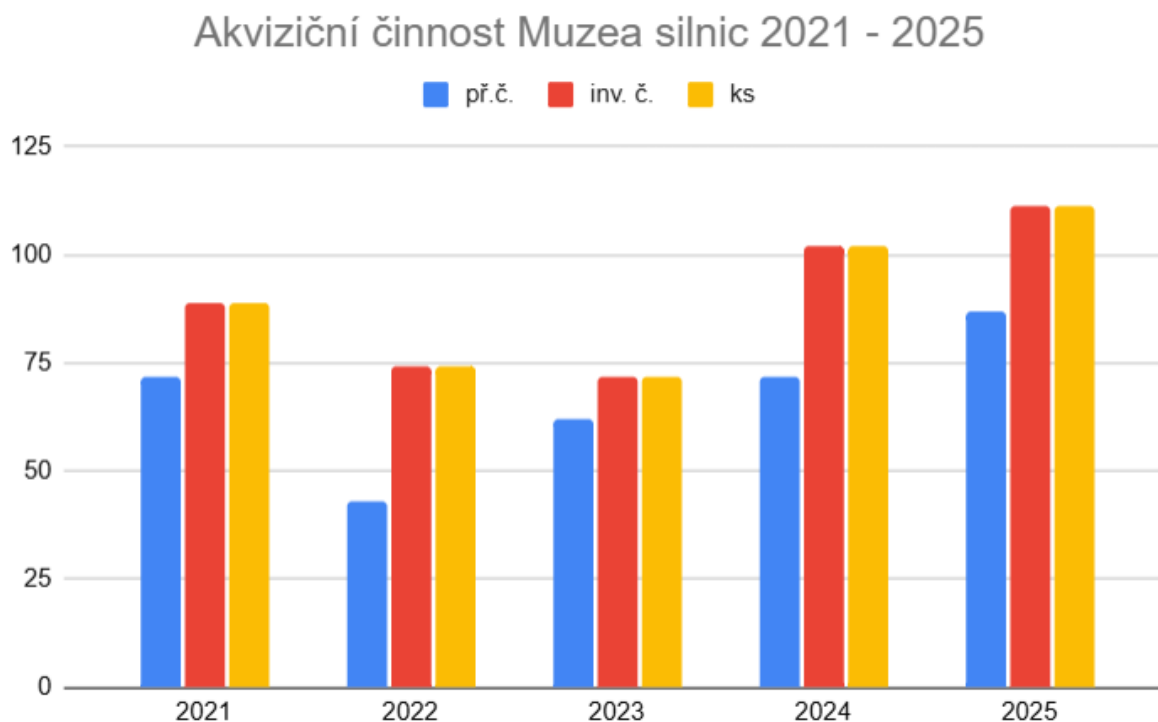
charakteru (fotografie, pohlednice, mapy, dokumenty ad.), 88 kusů předmětů je trojrozměrných (medaile, dlažební kostky, odznaky, litinové artefakty apod.).

Z toho:

koupě – 17 kusů sbírkových předmětů

vlastní sběr – 93 kusů sbírkových předmětů

převod v rámci SSOK – 1 sbírkový předmět



SUMÁŘ:

Celkem je ve sbírce Muzea silnic ve Vikýřovicích u Šumperka k 31. 12. 2025 evidováno 3.125 kusů sbírkových předmětů zapsaných v přírůstkové knize pod 1.950 přírůstkovými čísly. Za rok 2025 přibylo 111 kusů sbírkových předmětů zapsaných pod 87 přírůstkovými čísly.

Poradní sbor pro sbírkotvornou činnost se v roce 2025 sešel 3 x. Ve všech případech bezúplatného i úplatného nabývání věcí movitých do sbírky se vyjádřil kladně (viz Protokoly z jednání poradního sboru pro sbírkotvornou činnost). Jednání se zúčastnili vždy jmenovaní členové poradního sboru (interní členové - Mgr. Alena Turková a Mgr. Karla Pospíšilová– za Muzeum silnic ve Vikýřovicích, externí členové – Ing. Roman Bednář, Mgr. Mária Kudelová, Vlastivědné muzeum v Šumperku).

V systematické druhostupňové evidenci v programu DEMUS bylo v roce 2025 zkatalogizováno 58 kusů sbírkových předmětů (58 inventárních čísel, 46 kusů evidenčních karet). Výstupem elektronické evidence sbírkových předmětů v programu DEMUS jsou 3 páry evidenčních karet, které jsou z bezpečnostních důvodů uloženy na třech různých místech objektu muzea.

Evidence sbírkových předmětů je vedena v Přírůstkové knize Muzea silnic, průběžně doplňovány jsou i lokace (uložení) sbírkových předmětů.

SUMÁŘ:

K 31. 12. 2025 je v systematické druhostupňové evidenci evidováno pod 2.852 inventárními čísly 3.069 ks sbírkových předmětů z celkového počtu 3.125 ks sbírkových předmětů ve sbírce.

2.3. Inventarizace

V roce 2025 bylo inventarizováno celkem 187 kusů sbírkových předmětů zaevidovaných v přírůstkové knize v roce 2024 – př. čísla 1/2024 – 72/2024 (102 kusů sbírkových předmětů), a v roce 2014 – př. čísla 1/2014 – 115/2014 (140 kusů sbírkových předmětů). **Inventarizováno bylo cca 6% z celkového počtu sbírkových předmětů 3.125 kusů evidovaných k 31. 12. 2025.**

2.4. Zpracování sbírkových předmětů za využití počítače – program DEMUS

Evidence všech sbírkových předmětů je vedena v počítačovém programu DEMUS 01, modul Historie. V roce 2026 přejde evidence na program DEMUS 10, modul Historie.

2.5. Digitalizace sbírkových předmětů

V roce 2025 bylo digitalizováno 98 kusů sbírkových předmětů - pohlednic a fotografií, dokumentů, uměleckých děl, artefaktů silnic, předmětů s námětem silnic a mostů.

2.6. Konzervace a rekonzervace

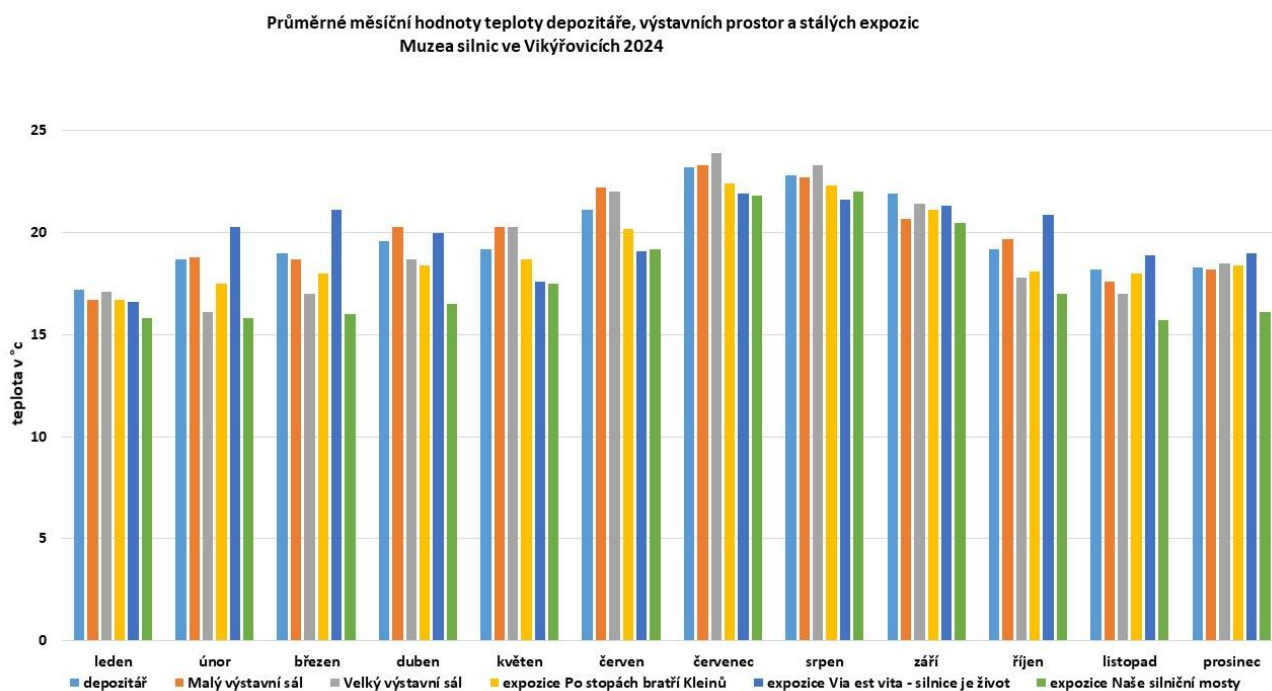
Rekonzervace proběhla v roce 2025 především u vlastních muzejních sbírkových předmětů instalovaných ve stálých muzejních expozicích – 10 kusů (silniční sáně, bryčka, loukoťová kola, pozůstatky haťové cesty). **Konzervace** byla provedena u 26 kusů předmětů – předměty dříve instalované na výstavě o historii dláždění silnic –

dlažební kostky a další litinové artefakty. Byla provedena údržba mechanismů ve venkovní expozici – 3 kusů. **Celkem bylo rekonzervováno a konzervováno 39 kusů předmětů.**

2.7. Práce se sbírkami

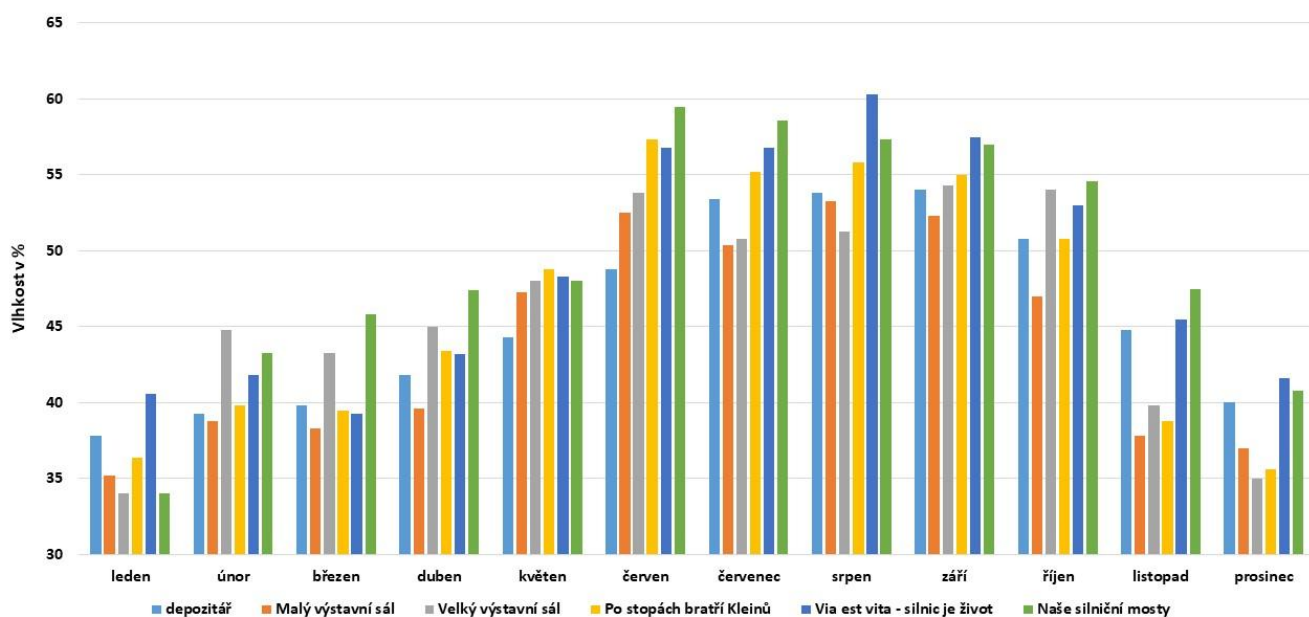
Pravidelně jsou sledovány klimatické podmínky ve stálé expozici muzea, záznamy jsou prováděny a zaevidovány 1 x týdně – Mgr. Silvie Pecherová. Do konce května 2025 prováděla záznamy Mgr. Karla Pospíšilová.

Z grafů průměrných měsíčních hodnot teploty a vlhkosti vyplývá, že kromě letních měsíců, kdy tyto hodnoty pravidelně narůstají, je teplota i vlhkost v depozitáři, ve výstavních prostorách i ve stálých muzejních expozicích víceméně stabilní.



Jelikož především výstavní prostory v letních měsících vykazují průměrné navýšení teplot o cca 5-7 °C, je věnována zvýšená snaha o snížení teplot omezením intenzity elektrického osvětlení (používání jen zářivek bez bodového nasvětlení exponátů), větráním v brzkých ranních hodinách, použitím rolet omezujících pronikání slunečního záření. Bez investic do klimatizace výstavních prostor jsou tato opatření jen částečně účinná. Tato opatření platí také pro depozitární prostory, kde výkyvy teplot nejsou tak velké.

Průměrné měsíční hodnoty vlhkosti v depozitáři, výstavních sálech a stálých muzejních expozicích
Muzea silnic ve Víkřovicích 2024



U většiny výstavních a expozičních prostor, v menší míře i u depozitáře muzea, dochází v červnu – říjnu k navýšení vlhkosti, ta však téměř ve všech případech nepřekračuje doporučených max. 60%. Ve stálých expozicích byly dvojrozměrné papírové originály (grafické listy, diplomy, bankovky apod.) nahrazeny kopiemi, ostatní exponáty jsou sledovány a průběžně ošetřovány konzervačními prostředky apod. Ve výstavním plánu jsou na toto období plánovány výstavy spíše dvojrozměrných i trojrozměrných exponátů nesbírkového charakteru. Bez investice do klimatizace je možné vlhkost omezit jen pravidelným větráním a mechanickými zvlhčovači s odpařováním vody do interiéru.

2.8. Centrální evidence sbírek CES

Do CES MK ČR byla dne 12. 11. 2025 zaslána žádost o aktualizaci (inv. č. 10.170-10.176, 20.1351 – 20.1366, 30.886 – 30.900, 40.155 - 40.183, 60.48), **zápis byl na MK ČR potvrzen dne 23. 12. 2024.**

2.9. Doprovodná evidence – předměty se vztahem ke sbírkám

Do doprovodné evidence bylo zaevidováno celkem 17 kusů předmětů se vztahem ke sbírkovým předmětům (např. duplikáty sbírkových předmětů – odznaky, pozvánky, plakety ad.), které se přednostně využívají při instalaci výstav, v expozicích apod. Originály jsou evidovány a uloženy v depozitáři. Do příruční knihovny bylo

zaevidováno 24 kusů publikací, zpráv, propagačních materiálů apod.

3. Prezentace

3.1. Publikační činnost

3.1.1. Aktuální informace o výstavách a jiných muzejních aktivitách v regionálním i celostátním tisku, na vlastních nebo jiných webových stránkách (šumpersko.net, retour, kudy z nudy apod., zpravodaj Vikýřovic) na facebooku a twitteru MS ad.

3.1.2. Odborná recenze na publikaci Dálnice ve stínu německé orlice, vydalo Technické muzeum v Brně, Brno 2025

3.2. Prezentační činnost

3.2.1. prezentace Muzea silnic formou pozvánek, webových odkazů a zábavných kvízů na facebookových stránkách MS

3.2.2. prezentace sbírkových předmětů na facebooku Muzea silnic a na webových stránkách Muzea silnic, prezentaci nejunikátnějších sbírkových předmětů na portále eSbírky (ve spolupráci s Národním muzeem Praha).

3.3. Výstavy: VS – Velký výstavní sál, MS – Malý výstavní sál, PS – přednáškový sál

3.4.1. Silnice, dlažba a dlažební kámen na Moravě a ve Slezsku - Z

historie dláždění našich měst a silnic – 28.11. 2024 – 28. 2. 2025
(VS)

3.4.2. Pojd'me spolu do Betléma – výstava betlémů ad. – 3. 12. 2024 -
1. 2. 2025 (MS, PS)

3.4.3. Nejstarší mapy Čech, Moravy a Slezska – 11.2.-17.5.2025 (MS)

3.4.4. Po silnici, železnici, vodou i vzduchem. Doprava na starých školních obrazech – 8.4.-20.6.2025 (VS)

3.4.5. Enigma – originál šifrovacího stroje z 2. světové války – 8.5.-31.5.2025
recepce

3.4.6. Kostičkofest – 26.6.-31.10.2025 (VS, MS, PS)

3.4.7. Bezpečně na cestách s hasiči- 20.9.-29.11.2025 (MS)

3.4.8. Nuselský most včera a dnes – 6.11.2025-31.1.2026 (VS)

3.4.9. Jak se rodí večerníčky – 4.12.2025-5.2.2026 (MS)

3.4.10. Nezlomená armáda – putovní venkovní výstava z VHÚ Praha,

8. 5. 2025 – 30. 9. 2025 (nádvoří)

3.4. Stálé muzejní expozice

3.4.1. Stálá muzejní expozici **Po stopách bratří Kleinů** byla v roce 2025 doplněna o historický kočár z přelomu 19. a 20. století, který vhodným způsobem oživí a doplní tuto expozici. Kočár byl zapůjčen na dobu neurčitou od soukromého sběratele.

3.4.2. **Expozice via est vita – silnice je život** – část expozice byla doplněna o posypový materiál a dlažební kostky, které byly použity na výstavu „Silnice, dlažba a dlažební kámen na Moravě a ve Slezsku“.

3.4.3. **Expozice mostů** – doplněny herní prvky – puzzle s obrázky našich mostů. Všechny tři stálé muzejní expozice byly doplněny zábavnými kvízy určené zejména pro děti a mládež.

3.4.4. **Venkovní expozice mechanismů** – byla provedena základní údržba vystavených silničních mechanismů, úklid výstavní plochy, doplněny popisky k exponátům, dřevěná socha sv. Kryštofa byla zpevněna hliníkovou obručí kvůli bezpečnosti návštěvníků.

3.5. Přednášky:

Začátkem roku v únoru proběhla úspěšná přednáška Tomáše Jandy „**Projektovaná dálnice Berlín-Vratislav-Vídeň na rozmezí Olomouckého a Pardubického kraje.**“ K výstavě „**Silnice, dlažba a dlažební kámen na Moravě a ve Slezsku**“ byla na konci února uskutečněna přednáška RNDr. Zdeňka Gáby a o měsíc později se k uvedené výstavě konala i komentovaná vycházka po Šumperku, slovem provázel opět RNDr. Zdeněk Gába.

V měsíci března proběhla v přednáškovém sále Muzea silnic ještě cestovatelská přednáška paní Hany Kubelkové „**Putování Polskem. Po stezce orlích hnízd**“.

K výstavě „**Bezpečně na cestách s hasiči**“, která proběhla ve spolupráci s Hasičským záchranným sborem Olomouckého kraje – územní odbor Šumperk, se uskutečnilo celkem pět besed pro školy na téma „**Bezpečnost na cestách z pohledu hasičů**“. Přednášejícími byly por. Ing. Petra Sotolářová a paní Hana Mitrofanová, obě z Hasičského záchranného sboru Olomouckého kraje.

3.6. Další akce:

18. 5. 2025 - Mezinárodní den muzeí – komentované prohlídky stálých muzejních expozic a výstav, vstup zdarma v sobotu 17.5.2025

6. 9. 2025 - Dny evropského kulturního dědictví – komentované prohlídky stálých muzejních expozic a výstav, vstup zdarma

20.9.2025 - Odpoledne v Muzeu silnic

23.10.2025 - Den otevřených dveří – 15 let Muzea silnic, vstup zdarma

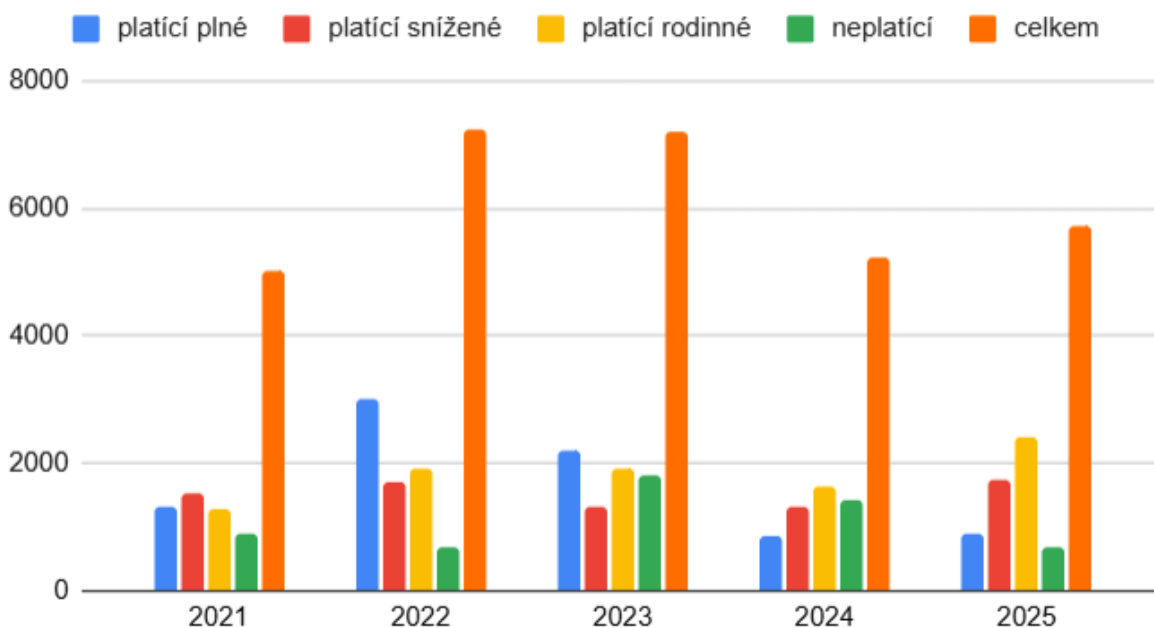
3.7. Návštěvnost muzea v roce 2025

| ROK 2025 | 30 Kč | 50 Kč | 80 Kč | 160 Kč | Platící | Neplatící | CELKEM |
|---------------|------------|-------------|------------|-------------|-------------|------------|-------------|
| Leden | 15 | 18 | 24 | 102 | 159 | 1 | 160 |
| Únor | 13 | 45 | 27 | 120 | 205 | 65 | 270 |
| Březen | 7 | 30 | 57 | 90 | 184 | 76 | 260 |
| Duben | 3 | 11 | 16 | 120 | 150 | 7 | 157 |
| Květen | 17 | 112 | 85 | 132 | 346 | 121 | 467 |
| Červen | 27 | 46 | 29 | 120 | 222 | 15 | 237 |
| Červenec | 29 | 395 | 301 | 618 | 1343 | 23 | 1366 |
| Srpen | 9 | 337 | 237 | 690 | 1273 | 53 | 1326 |
| Září | 3 | 300 | 28 | 132 | 463 | 169 | 632 |
| Říjen | 0 | 132 | 69 | 180 | 381 | 83 | 464 |
| Listopad | 2 | 162 | 20 | 54 | 238 | 34 | 272 |
| Prosinec | 0 | 33 | 5 | 36 | 74 | 22 | 96 |
| CELKEM | 125 | 1621 | 898 | 2394 | 5038 | 669 | 5707 |

Mezi neplatící návštěvníky jsou evidovány především děti do 6 let, účastníci vernisáží výstav, přednášek, návštěvníci muzea u příležitosti Mezinárodního dne muzeí, Dnů evropského kulturního dědictví a držitelé průkazů (AMG, ICOM, Sváz slovenských múzeí). U příležitosti 15. výročí od založení Muzea silnic se konal Den otevřených dveří, který zpoplatněn nebyl, vstupné se ale vybíralo na akci Odpoledne v Muzeu silnic.

V roce 2025 činilo vstupné do muzea: 50 Kč pro děti 6-15 let, seniory a ZTP, dospělí 80 Kč, rodinné vstupné 160 Kč. Vstupné 30 Kč bylo určeno na návštěvu pouze venkovní expozice nebo jen jednu z navštívených výstav.

Návštěvnost Muzea silnic ve Vikýřovicích 2021 -2025



Oproti roku 2024 došlo k navýšení počtu návštěvníků. Jedním z důvodů bylo konání několika jednodenních akcí – Odpoledne v Muzeu silnic, Den otevřených dveří – 15 let Muzea silnic nebo série přednášek pro školy o bezpečnosti na cestách z pohledu hasičů. V této spolupráci bychom rádi pokračovali i v následujících letech. Návštěvnost vzrostla i díky výstavám, které jsou zaměřeny především na rodiny s dětmi a na děti a mládež z MŠ a ZŠ – např. výstavy „Kostičkofest“, „Bezpečně na cestách s hasiči“ a „Jak se rodí večerničky“, ke kterým byl vhodným způsobem muzejním pedagogem vypracován doprovodný program a aktivity.

4. Přílohy

Příloha č. 1 – Z výstavní činnosti muzea v roce 2025

Příloha č. 2 – Z nových sbírkových přírůstků Muzea silnic ve Vikýřovicích

Příloha č. 1 - Z výstavní činnosti muzea v roce 2025

Muzeum silnic ve Vikýřovicích Vás zve na výstavu



SILNICE, DLAŽBA A DLAŽEBNÍ KÁMEN NA MORAVĚ A VE SLEZSKU

Velký výstavní sál Muzea silnic ve Vikýřovicích
28. 11. 2024 – 29. 3. 2025

Vernisáž výstavy se uskuteční ve čtvrtek 28. listopadu 2024 v 17 hodin,
úvodní slovo RNDr. Zdeněk Gába, spoluautor výstavy.

Otevřeno Út–So 9–16 hod. / muzeumsilnic@ssok.cz / www.muzeumsilnic.cz

Muzeum silnic ve Vikýřovicích Vás zve na výstavu






POJĎTE S NÁMI DO BETLÉMA

5. 12. 2024 – 1. 2. 2025
Malý a přednáškový sál Muzea silnic
ve Vikýřovicích

Betlémy ze sbírký
Vlasty Jiráskové
a Zdeňky Havránkové

Út–So 9–16 hodin | Vstupné: Děti 6–15 let, senioři, ZTP – 50 Kč, dospělí – 80 Kč | www.muzeumsilnic.cz | muzeumsilnic@ssok.cz

Muzeum silnic ve Vikýřovicích u Šumperka Vás zve na výstavu


PO SILNICI, ŽELEZNICI, VODOU I VZDUCHEM

DOPRAVA NA STARÝCH ŠKOLNÍCH OBRAZECH ZE SBÍREK
MUZEA SILNIC VE VIKÝŘOVICÍCH, MUZEA KOMENSKÉHO V PŘEROVĚ
A VLASTIVĚDNÉHO MUZEA V ŠUMPERKU

8. DUBNA – 20. ČERVNA 2025
VELKÝ VÝSTAVNÍ SÁL MUZEA SILNIC VE VIKÝŘOVICÍCH



Út–So 9–16 hodin | Vstupné: Děti 6–15 let, ZTP – 50 Kč, Dospělí – 80 Kč | www.muzeumsilnic.cz | muzeumsilnic@ssok.cz

 **Zeměměřický úřad Praha**
a Muzeum silnic ve Vikýřovicích 

Vás zvou na výstavu

NEJSTARŠÍ MAPY ČECH, MORAVY A SLEZSKA



11. 2. – 17. 5. 2025
Malý výstavní sál Muzea silnic ve Vikýřovicích
út – so 9 – 16 hod.
www.muzeumsilnic.cz, muzeumsilnic@ssok.cz

Muzeum silnic ve Víkřovicích Vás zve na výstavu

KOSTIČKOFEST

Součástí výstavy je i dětská hra
s kostičkami GECCO, VARIANT a SEVA.

26. června – 26. září 2025
Velký výstavní sál Muzea silnic ve Víkřovicích

www.svetkosticek.cz

Út – So 9–16 hodin
VSTUPNÉ:
Děti 3–15 let, senioři 60+, ZTP – 50 Kč • Dospělí – 80 Kč
www.muzeumsilnic.cz • muzeumsilnic@ssok.cz



Muzeum silnic ve Víkřovicích
a
Vojenský historický ústav Praha
Vás zvu na výstavu k 80. výročí konce 2. světové války

NEZLOMENÁ ARMÁDA

**NÁDVOŘÍ MUZEA SILNIC
VE VIKŘOVICÍCH**

8. 5. – 30. 9. 2025



Olomouckého kraje Hasičský záchranný sbor
a Muzeum silnic ve Víkřovicích Vás zvu na výstavu

BEZPEČNĚ NA CESTÁCH S HASIČI

20. 9. – 29. 11. 2025
Malý výstavní sál Muzea silnic ve Víkřovicích



Muzeum silnic
ve Víkřovicích
ve spolupráci
s Národním
technickým
muzeem
Vás zvu na výstavu

NUSELSKÝ MOST VČERA A DNES

6. listopadu 2025 – 31. ledna 2026
Velký výstavní sál Muzea silnic ve Víkřovicích



Příloha č. 2 – Z nových sbírkových přírůstků Muzea silnic ve Vikýřovicích



Mozaiková žulová dlažební kostka, 20. století, 22/2025, 40.159



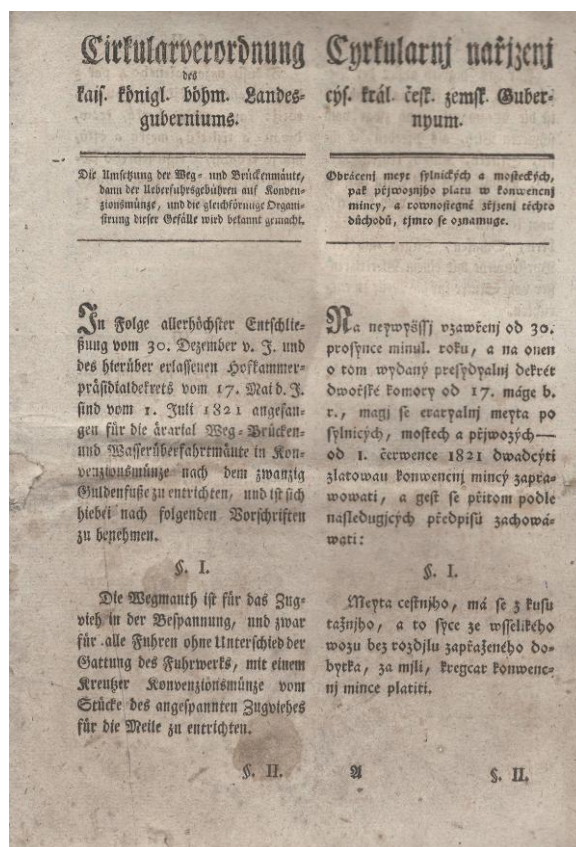
Valounová dlažba, 19. století, 24/2025, 40.161-40.163



Litinový mostní štítek Těšín, 1904, 1/2025, 40.155



Pohlednice Litovel – Svatojánský most, 2006, 43/2025, 20.1362



Cirkulární nařízení – silniční mýto, 1821, 53/2025, 20.1364

